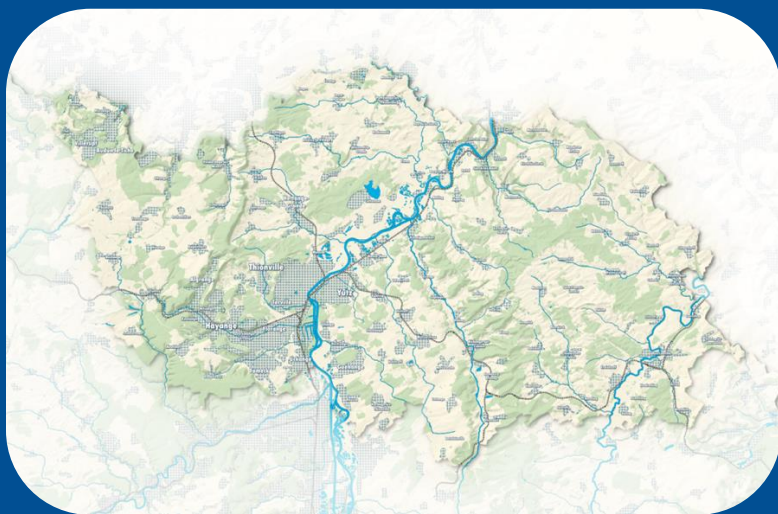


Enquête publique



Projet de SCoT arrêté le 30 juin 2025

Enquête publique prescrite par arrêté du 14 octobre 2025

Notice générale de
l'enquête publique

SOMMAIRE

**L'objet de l'enquête publique et la façon dont elle
s'insère dans la procédure administrative de
révision du SCoT 3**

**Le territoire couvert par le SCoT de
l'Agglomération Thionvilloise (SCOTAT) 4**

Le contenu du SCoT 6

**La mention des textes régissant l'enquête
publique 13**

L'objet de l'enquête publique et la façon dont elle s'insère dans la procédure administrative de révision du SCoT

Le Schéma de Cohérence Territoriale (SCoT) fixe les grandes orientations et objectifs pour l'urbanisme et l'aménagement du territoire sur un horizon de 20 ans. Il constitue un document de référence pour la cohérence des documents d'urbanisme locaux à l'échelle du territoire. Ces documents locaux devront être compatibles avec le SCoT, tels que notamment : les plans locaux d'urbanisme, les cartes communales, les programmes locaux de l'habitat ainsi que certaines opérations d'aménagement.

L'élaboration du SCoT de l'Agglomération Thionvilloise a été prescrite le 27/03/2023 par délibération du Comité Syndical du SCOTAT.

- Le SCOTAT est le Syndicat Mixte qui porte le SCoT et est présidé par M. Roger SCHRIEBER.
- Il s'agit d'une élaboration et non d'une révision du SCoT, car le précédent schéma adopté en 2020 a fait l'objet d'une annulation par le tribunal administratif.

Depuis 2023, l'élaboration du nouveau projet de SCoT a été nourrie par de multiples temps d'études, de travaux, d'associations avec les partenaires institutionnels ainsi que par la concertation avec le public. Ce nouveau projet a ainsi pu être arrêté par délibération du Comité Syndical du SCOTAT le 30 juin 2025. Il a ensuite été transmis pour avis aux personnes publiques associées et consultées (et notamment à l'autorité environnementale).

La présente enquête publique constitue un nouveau temps de consultation du public avant l'approbation finale du schéma.

Elle a pour objectif d'informer le public et de recueillir ses observations et contributions sur **ce projet d'élaboration du SCoT de l'Agglomération Thionvilloise**.

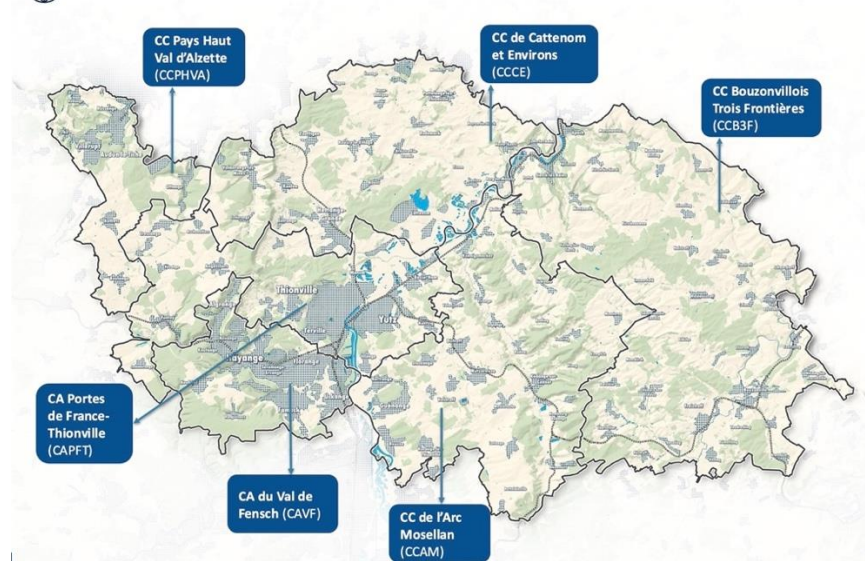
- Cette enquête publique se déroulera du 18 novembre 2025 à 10 heures au 19 décembre 2025 à 16 heures (soit 32 jours consécutifs), selon l'organisation et les modalités fixées dans l'arrêté du Président du SCOTAT en date du 14 octobre 2025 (consultable dans le présent dossier d'enquête).
- Elle est menée en vue de permettre au Comité Syndical du SCOTAT d'approuver le dossier de SCoT soumis à enquête, éventuellement modifié pour tenir compte des avis des personnes publiques associées et consultées ainsi que des résultats de l'enquête publique.

Le territoire couvert par le SCoT de l'Agglomération Thionvilloise (SCOTAT)

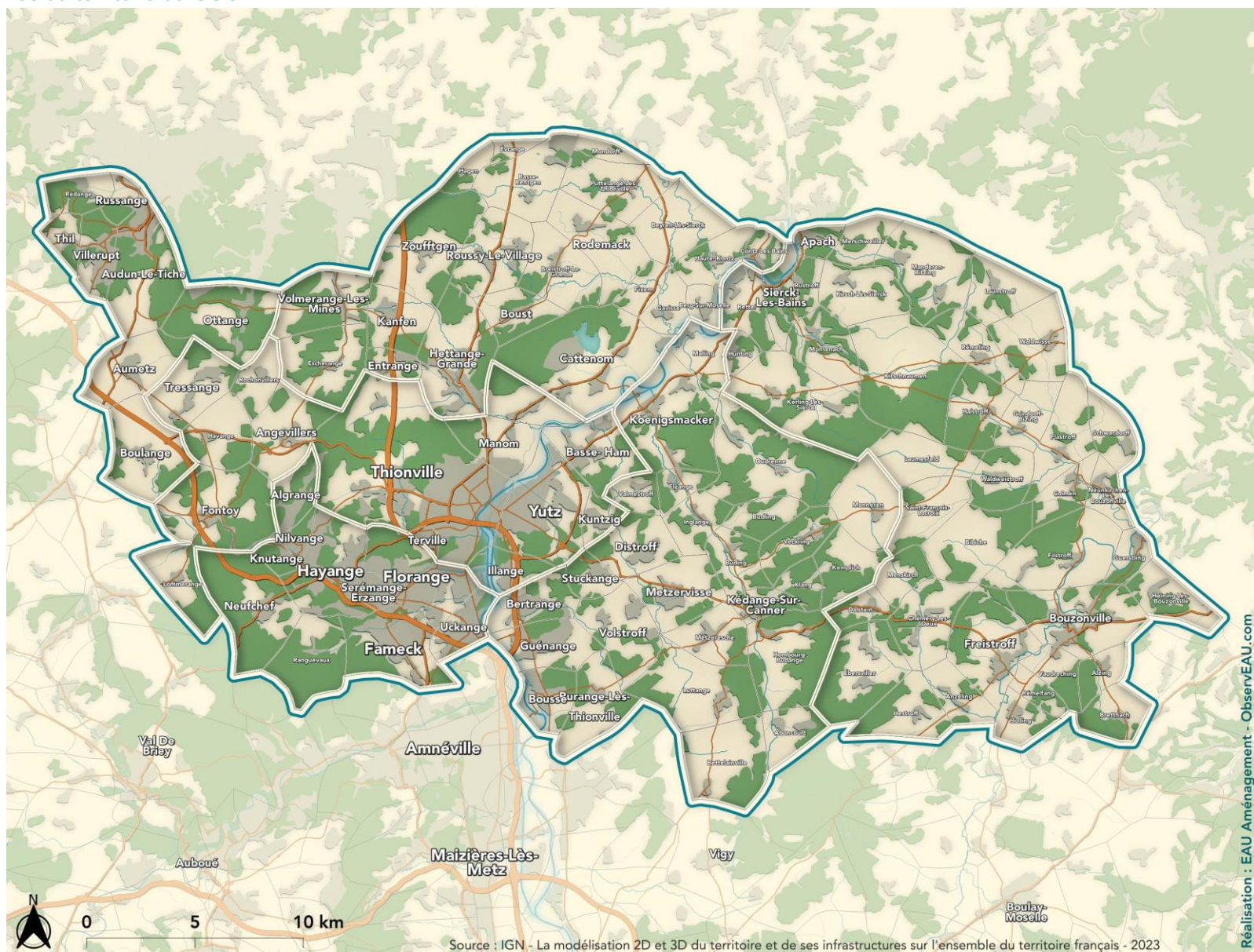
Le territoire du SCoT couvre 6 EPCI regroupant ensemble 119 communes, dont 2 en Meurthe et Moselle (Villerupt et Thil) et 117 en Moselle :

- La Communauté d'agglomération de Porte de France Thionville (CAPFT)
- La Communauté d'agglomération du Val de Fensch (CAVF)
- La Communauté de communes de l'Arc Mosellan (CCAM)
- La Communauté de communes de Cattenom et Environs (CCCE)
- La Communauté de communes du Pays Haut Val d'Alzette (CCPHVA)
- La Communauté de communes du Bouzonvillois Trois Frontières (CCB3F)

 **SCOTAT : 6 intercommunalités**



Les communes du territoire du SCOTAT



Le contenu du SCoT

□ Introduction

Conformément au Code de l'urbanisme, le SCoT est composé des 3 pièces suivantes :

- 1) **PROJET D'AMENAGEMENT STRATEGIQUE (PAS)**
- 2) **DOCUMENT D'ORIENTATION ET D'OBJECTIFS (DOO)**, y compris le Document d'Aménagement Artisanal Commercial et Logistique (DAACL) et son atlas cartographique
- 3) **ANNEXES :**
 - 3.1 DIAGNOSTIC TERRITORIAL ET ETAT INITIAL DE L'ENVIRONNEMENT
 - 3.2 JUSTIFICATION DES CHOIX RETENUS
 - 3.3 ANALYSE ET JUSTIFICATION DE LA CONSOMMATION D'ESPACE
 - 3.4 EVALUATION ENVIRONNEMENTALE (y compris le Résumé Non Technique)

Illustration : les 3 pièces composant le SCoT



Illustration : article L. 141-3 du Code de l'urbanisme (Le Projet d'Aménagement Stratégique)

Le projet d'aménagement stratégique définit les objectifs de développement et d'aménagement du territoire à un horizon de vingt ans sur la base d'une synthèse du diagnostic territorial et des enjeux qui s'en dégagent.

Ces objectifs peuvent être représentés graphiquement. Ils concourent à la coordination des politiques publiques sur les territoires,

- en favorisant un équilibre et une complémentarité des polarités urbaines et rurales, une gestion économe de l'espace limitant l'artificialisation des sols, notamment en tenant compte de l'existence de friches, les transitions écologique, énergétique et climatique, une offre d'habitat, de services et de mobilités adaptés aux nouveaux modes de vie, une agriculture contribuant notamment à la satisfaction des besoins alimentaires locaux, ainsi qu'en respectant et mettant en valeur la qualité des espaces urbains comme naturels et des paysages.

Le projet d'aménagement stratégique fixe en outre, par tranches de dix années, un objectif de réduction du rythme de l'artificialisation.

Illustration : Le Document d'Orientation et d'Objectifs

Le Document d'Orientation et d'Objectifs (DOO) décline réglementaire le Projet d'Aménagement Stratégique qui s'appliquera en comptabilité aux documents d'urbanisme locaux. Son contenu est régi notamment par les articles L. 141-4 à L. 141-14 du Code de l'urbanisme.

❑ Les grands axes et orientations retenus pour le Projet d'Aménagement Stratégique du SCOTAT

Le Projet d'Aménagement Stratégique du SCoT arrêté est introduit par une première partie présentant une synthèse des enjeux ainsi que le positionnement et la stratégie retenus pour l'aménagement durable du territoire à horizon 2044.

Puis, le projet s'organise autour de 4 grands axes. De manière synthétique, ces 4 axes et leurs grandes orientations sont les suivants :

AXE 1. Un mode d'aménagement qui valorise les ressources, la qualité du cadre de vie et les nouvelles mobilités face au défi climatique et aux enjeux des grands flux transfrontaliers

1.1 La valorisation des ressources, de la nature et du cadre de vie

- *1.1.1 Conforter la trame verte et bleue pour soutenir la biodiversité, préserver le capital « eau » du territoire et valoriser ses paysages identitaires*
- *1.1.2 Développer la présence de la nature en ville et des espaces urbains propices à la santé*
- *1.1.3 Développer une approche patrimoniale de la ressource en eau et mieux cohabiter avec l'eau*

1.2 Développer la culture du risque et des effets du changement climatique

1.3 Cultiver la singularité des paysages et la qualité des lieux de vie

- *1.3.1 Favoriser le prolongement de la trame paysagère dans l'espace urbain*

- *1.3.2 Reconnaître et protéger le patrimoine bâti remarquable et veiller à une intégration harmonieuse des nouvelles urbanisations dans le paysage du quartier*

1.4 Promouvoir la transition alimentaire et faciliter le développement de l'agriculture de proximité

- *1.4.1 Favoriser une approche à l'échelle du SCoT pour développer la production alimentaire de proximité*
- *1.4.2 Faciliter le fonctionnement de l'agriculture nourricière de proximité et les activités de transformation*

1.5 Organiser l'armature urbaine dans une logique de proximité et d'accès des bassins de vie aux services et mobilités intégrant les pratiques quotidiennes transfrontalières

1.6 Poursuivre la rénovation profonde des mobilités

- *1.6.1 Renforcer les mobilités sur les axes de grands flux en favorisant les transports collectifs ou partagés*
- *1.6.2 Valoriser le fret ferroviaire*
- *1.6.3 Poursuivre les réflexions avec les partenaires sur l'optimisation et la gestion des grands flux*
- *1.6.4 Déployer l'intermodalité et les solutions de mobilités complémentaires*
- *1.6.5 Développer les mobilités actives dans un environnement sécurisé*

1.7 Développer une politique énergétique valorisant les atouts et la capacité d'innovation

- *1.7.1 Développer les économies d'énergies et favoriser les écosystèmes d'entreprises autour de l'énergie*
- *1.7.2 Renforcer la production d'énergie renouvelable pour développer un mix énergétique décarboné*

AXE 2. Diversifier et innover dans l'offre résidentielle pour faciliter les parcours de vie, fidéliser les actifs et valoriser l'attractivité des centres urbains

2.1 Développer une offre diversifiée de logements prenant en compte les pressions transfrontalières et l'accès au logement

- 2.1.1 Optimiser l'usage du parc existant
- 2.1.2 Diversifier l'offre de logements
- 2.1.3 Développer l'offre sociale et intermédiaire à prix maîtrisé
- 2.1.4 Valoriser l'OIN comme Projet d'Envergure Nationale et Européenne

2.2 Accroître les outils et leviers pour produire du logement sans consommer de nouveaux espaces

- 2.2.1 Densification maîtrisée et mobilisation des capacités d'accueil dans certains sites pavillonnaires
- 2.2.2 Renforcer les actions de valorisation et de requalification (friches, parc ancien, etc.)

2.3 Continuer d'élever le niveau de services à la population, avec des approches ciblées et mutualisées

2.4 Promouvoir des formes urbaines et modes de construction qualitatifs et variés, liant sobriété foncière et qualité des espaces de vie

2.5 Une politique commerciale qui privilégie les centres-villes et maîtrise les espaces périphériques

- 2.5.1 Renforcement commercial des centres-villes, bourgs, villages et quartiers
- 2.5.2 Adaptation des espaces commerciaux aux nouvelles typologies de commerce
- 2.5.3 Amélioration et maîtrise de l'évolution des espaces périphériques, en cohérence avec la loi Climat et Résilience

Axe 3. Renforcer la reconnaissance du territoire comme destination économique, d'innovation et touristique

3.1 Valoriser et renforcer les activités productives et l'économie résidentielle

- 3.1.1 Développer l'offre tertiaire et les pôles de R&D
- 3.1.2 Poursuivre la mise en œuvre et la valorisation des sites stratégiques de la Mégazone et d'Elogin4
- 3.1.3 Développer une offre foncière et immobilière agile et complémentaire
- 3.1.4 Promouvoir un aménagement qualitatif des parcs d'activités

3.2 Valoriser les agricultures

- 3.2.1 Préserver l'espace agricole et forestier et faciliter le fonctionnement des exploitations
- 3.2.2 Favoriser la création de valeur ajoutée et les boucles locales

3.3 Intensifier la mise en tourisme du territoire

- 3.3.1 Structurer une offre touristique lisible, diversifiée et interconnectée
- 3.3.2 Soutenir la montée en qualité de l'accueil touristique et du tourisme d'affaires

Axe 4. Organiser l'accueil selon les besoins du territoire, les enjeux transfrontaliers et la trajectoire vers le Zéro Artificialisation Nette

4.1 Perspectives démographiques et de création de logements à horizon 2044

4.2 Inscrire le territoire dans une trajectoire vers le Zéro Artificialisation Nette

□ Le Document d'Orientation et d'Objectifs

Le Document d'Orientation et d'Objectifs du SCoT arrêté fixes des orientations et objectifs réglementaires qui déclinent en cohérence le Projet d'Aménagement Stratégique.

Ces grandes orientations et objectifs sont synthétisées ci-après. Elles s'organisent en 3 grandes parties s'appuyant sur les axes du PAS, et une 4^{ème} partie qui regroupent l'atlas cartographique du Document d'Aménagement Artisanal Commercial et Logistique (DAACL)

A. Un mode d'aménagement qui valorise les ressources, la qualité du cadre de vie et les nouvelles mobilités face au défi climatique et aux enjeux des grands flux transfrontaliers

La valorisation des ressources, de la nature et du cadre de vie dans un contexte de lutte et d'adaptation au changement climatique

1.1 Conforter la trame verte et bleue

- **1.1.1** Préserver durablement les réservoirs de biodiversité
- **1.1.2** Préserver les cours d'eau et les zones humides
- **1.1.3** Assurer une protection adaptée des corridors et espaces de perméabilités écologiques
- **1.1.4** Articuler continuités écologiques et mise en valeur du paysage (en cohérence avec la DTA en vigueur)
- **1.1.5** Maintenir les continuités forestières existantes et préserver le milieu forestier
- **1.1.6** Favoriser le développement de la trame noire
- **1.1.7** Développer une stratégie de restauration et de renaturation des milieux en lien avec les enjeux du territoire
- **1.1.8** Développer la nature en ville et limiter l'imperméabilisation
- **1.1.9** Prendre en compte les besoins de gestion des milieux naturels dans les projets de préservation de la trame écologique

1.2 Développer une approche patrimoniale de la ressource en eau et mieux cohabiter avec l'eau

- **1.2.1** Protéger et économiser la ressource pour l'eau potable
- **1.2.2** Développer la gestion intégrée des eaux pluviales et améliorer la qualité de l'assainissement
- **1.2.3** Limiter et réduire l'imperméabilisation des sols

1.3 Mettre en œuvre la trajectoire vers le Zéro Artificialisation Nette (ZAN)

- Trajectoire 2021–2044 du SCoT vers le ZAN à 2050
- Surfaces prévisionnelles issues de la programmation résidentielle et économique

1.4 La valorisation des friches urbaines

1.5 Des mobilités durables, une accessibilité accrue, un cadre de vie valorisé

- **1.5.1** Renforcer les mobilités sur les axes de grands flux
- **1.5.2** Démultiplier l'intermodalité et les solutions complémentaires
- **1.5.3** Développer les mobilités actives dans un environnement sécurisé

1.6 Gérer les risques, nuisances et pollutions dans un contexte de transition énergétique

- **1.6.1** Prévenir, protéger et réduire les vulnérabilités face aux risques
- **1.6.2** Valoriser le cycle des matières et développer l'économie circulaire

B. Diversifier et innover dans l'offre résidentielle pour faciliter les parcours de vie et valoriser l'attractivité urbaine

La valorisation du cadre urbain

2.1 Organiser l'armature urbaine dans une logique de proximité et d'accès aux services

- Renforcer les centralités principales
- Conforter les centralités relais et de proximité

2.2 Organiser la réponse aux besoins en logements

- 2.2.1 Organiser une production de logements cohérente avec les mobilités
- 2.2.2 Optimiser et améliorer la qualité du parc existant
- 2.2.3 Diversifier l'offre de logements selon les besoins démographiques
- 2.2.4 Développer l'offre sociale et intermédiaire à prix maîtrisé
- 2.2.5 Privilégier le renouvellement urbain et la sobriété foncière
- 2.2.6 Limiter la consommation d'espace des nouvelles urbanisations
- 2.2.7 Organiser la densification des extensions avec un aménagement qualitatif

2.3 Promouvoir un urbanisme de qualité dans un cadre paysager singulier

- 2.3.1 Favoriser les architectures et compositions urbaines de qualité
- 2.3.2 Valoriser le paysage et le patrimoine

2.4 Continuer d'élever le niveau de services à la population

2.5 Politique commerciale et attractivité

- 2.5.1 Privilégier le commerce de centre-ville et de proximité

2.6 Document d'Aménagement Artisanal, Commercial et Logistique (DAACL)

- 2.6.1 Conditions d'implantation en centralité
- 2.6.2 Conditions d'implantation en périphérie
- 2.6.3 Gestion de l'évolution des commerces existants
- 2.6.4 Conditions d'implantation de la logistique commerciale

C. Renforcer la reconnaissance du territoire comme destination économique, d'innovation et touristique

Talents, destination économique et aménagement sobre

3.1 Valoriser et renforcer les activités productives et l'économie résidentielle

- 3.1.1 Renforcer les activités tertiaires et d'innovation
- 3.1.2 Développer les services aux entreprises
- 3.1.3 Valoriser les pôles stratégiques (E Login 4, Mégazone)
- 3.1.4 Promouvoir une offre d'activités sobre en foncier
- 3.1.5 Mettre en œuvre des espaces d'activités sobres, denses et intégrés
- 3.1.6 Favoriser les activités économiques dans le tissu urbain mixte

3.2 Valoriser les activités primaires et la création de valeur

- 3.2.1 Aménagement qualitatif au profit des exploitations agricoles
- 3.2.2 Soutenir les productions locales et les circuits courts

3.3 Renforcer la production d'énergie renouvelable

- 3.3.1 Déployer le solaire et le photovoltaïque
- 3.3.2 Gérer le développement éolien
- 3.3.3 Valoriser les ressources énergétiques locales

- *3.3.4 Développer les écosystèmes d'entreprises autour de l'énergie*

3.4 Intensifier la mise en tourisme du territoire

- *3.4.1 Développer les thématiques touristiques fortes*
- *3.4.2 Articuler les équipements et services touristiques*
- *3.4.3 Soutenir une offre d'hébergement diversifiée et qualitative*

D. Atlas cartographique du DAACL

- *Localisation des centralités et secteurs d'implantation périphérique*

Mention des textes régissant l'enquête publique

L'enquête publique dont fait l'objet le projet de SCoT de l'Agglomération Thionvilloise est régie par :

- les articles L.143-22 et R.143-19 du Code de l'urbanisme ;
- les articles L.123-1 à L.123-19 du Code de l'environnement ;
- les articles R123-1 à R.123-24 du Code de l'environnement.

Ces articles sont consultables sur : <https://www.legifrance.gouv.fr> , parmi lesquels notamment les articles suivants.

□ Code l'environnement

– Article L123-1

L'enquête publique a pour objet d'assurer l'information et la participation du public ainsi que la prise en compte des intérêts des tiers lors de l'élaboration des décisions susceptibles d'affecter l'environnement mentionnées à l'article L. 123-2. Les observations et propositions parvenues pendant le délai de l'enquête sont prises en considération par le maître d'ouvrage et par l'autorité compétente pour prendre la décision.

– Article L123-2

I.-Font l'objet d'une enquête publique soumise aux prescriptions du présent chapitre préalablement à leur autorisation, leur approbation ou leur adoption :

1° Les projets de travaux, d'ouvrages ou d'aménagements exécutés par des personnes publiques ou privées devant comporter une évaluation environnementale en application de l'article L. 122-1 à l'exception :

- des projets auxquels s'applique, au titre de la première autorisation mentionnée au III de l'article L. 122-1-1, la consultation du public prévue à l'article L. 181-10-1 ;
- des projets de zone d'aménagement concerté ;
- des projets de caractère temporaire ou de faible importance dont la liste est établie par décret en Conseil d'Etat ;
- des demandes de permis de construire, d'aménager ou de démolir et des déclarations préalables, prévues au livre IV du code de l'urbanisme, portant sur des projets de travaux, de construction ou d'aménagement donnant lieu à la réalisation d'une évaluation environnementale après un examen au cas par cas prévu au IV de l'article L. 122-1 du présent code. Les dossiers de demande pour ces autorisations d'urbanisme font l'objet d'une procédure de participation du public par voie électronique selon les modalités prévues à l'article L. 123-19 ou de la procédure prévue à l'article L. 181-10-1 ;
- des projets d'îles artificielles, d'installations, d'ouvrages et d'installations connexes sur le plateau continental ou dans la zone économique exclusive ;
- des projets qui sont situés dans le périmètre d'une opération d'intérêt national, au sens de l'article L. 102-12 du code de l'urbanisme, ou d'une grande opération d'urbanisme, au sens de l'article L. 312-3 du même code, et qui répondent aux objectifs de cette opération, lorsqu'une participation du public par voie électronique est organisée en application de l'article L. 123-19-11 du présent code ;

2° Les plans, schémas, programmes et autres documents de planification faisant l'objet d'une évaluation environnementale en application des articles L. 122-4 à L. 122-11 du présent code, ou L. 104-1 à L. 104-3 du code de l'urbanisme, pour lesquels une enquête

publique est requise en application des législations en vigueur. Toutefois, lorsqu'une évolution de plan ou de programme est nécessaire pour permettre la réalisation d'un projet qui est situé dans le périmètre d'une opération d'intérêt national ou d'une grande opération d'urbanisme et qui répond aux objectifs de cette opération, cette enquête publique peut être remplacée par une procédure de participation du public par voie électronique en application de l'article L. 123-19-11 ;

3° Les projets de création d'un parc national, d'un parc naturel marin, les projets de charte d'un parc national ou d'un parc naturel régional, les projets d'inscription ou de classement de sites et les projets de classement en réserve naturelle et de détermination de leur périmètre de protection mentionnés au livre III du présent code ;

4° Les autres documents d'urbanisme et les décisions portant sur des travaux, ouvrages, aménagements, plans, schémas et programmes soumises par les dispositions particulières qui leur sont applicables à une enquête publique dans les conditions du présent chapitre.

II.-Lorsqu'un projet, plan ou programme mentionné au I est subordonné à une autorisation administrative, cette autorisation ne peut résulter que d'une décision explicite.

III.-Les travaux ou ouvrages exécutés en vue de prévenir un danger grave et immédiat sont exclus du champ d'application du présent chapitre.

III bis.-(Abrogé).

IV.-La décision prise au terme d'une enquête publique organisée dans les conditions du présent chapitre n'est pas illégale du seul fait qu'elle aurait dû l'être dans les conditions définies par le code de l'expropriation pour cause d'utilité publique.

V.-L'enquête publique s'effectue dans le respect du secret industriel et de tout secret protégé par la loi. Son déroulement ainsi que les modalités de sa conduite peuvent être adaptés en conséquence.

– Article L123-3

L'enquête publique est ouverte et organisée par l'autorité compétente pour prendre la décision en vue de laquelle l'enquête est requise.

Lorsque l'enquête publique porte sur le projet, plan, programme ou autre document de planification d'une collectivité territoriale, d'un établissement public de coopération intercommunale ou d'un des établissements publics qui leur sont rattachés, elle est ouverte par le président de l'organe délibérant de la collectivité ou de l'établissement. Toutefois, lorsque l'enquête est préalable à une déclaration d'utilité publique, la décision d'ouverture est prise par l'autorité de l'Etat compétente pour déclarer l'utilité publique.

L'autorité compétente pour ouvrir et organiser l'enquête informe sans délai le maître d'ouvrage de l'opération soumise à l'enquête publique de la saisine du tribunal administratif dans le ressort duquel se situe le siège de cette autorité en vue de la désignation d'un commissaire enquêteur ou d'une commission d'enquête.

– Article L123-4

Dans chaque département, une commission présidée par le président du tribunal administratif ou le conseiller qu'il délègue établit une liste d'aptitude des commissaires enquêteurs. Cette liste est rendue publique et fait l'objet d'au moins une révision annuelle. Peut être radié de cette liste tout commissaire enquêteur ayant manqué aux obligations définies à l'article L. 123-15.

L'enquête est conduite, selon la nature et l'importance des opérations, par un commissaire enquêteur ou une commission d'enquête choisi par le président du tribunal administratif ou le conseiller délégué par lui à cette fin parmi les personnes figurant sur les listes d'aptitude. Le président du tribunal administratif ou le conseiller délégué par lui nomme également un ou plusieurs suppléants au commissaire enquêteur ou aux membres de la commission d'enquête, qui n'interviennent qu'en cas de remplacement, selon un ordre d'appel préalablement défini par la

juridiction au moment du choix du commissaire enquêteur ou de la commission d'enquête. Son choix n'est pas limité aux listes des départements faisant partie du ressort du tribunal. Dans le cas où une concertation préalable s'est tenue sous l'égide d'un garant conformément aux articles L. 121-16 à L. 121-21, le président du tribunal administratif peut désigner ce garant en qualité de commissaire enquêteur si ce dernier est inscrit sur l'une des listes d'aptitude de commissaire enquêteur. En cas d'empêchement d'un commissaire enquêteur, l'autorité chargée de l'organisation de l'enquête publique transfère sans délai à un commissaire suppléant, choisi par la juridiction administrative dans les conditions prévues au présent alinéa, la poursuite de l'enquête publique. Le public est informé de ces décisions.

– Article L123-5

Ne peuvent être désignées commissaire enquêteur ou membre de la commission d'enquête les personnes intéressées au projet à titre personnel, en raison de leurs fonctions électives exercées sur le territoire concerné par l'enquête publique, ou en raison de leurs fonctions, notamment au sein de la collectivité, de l'organisme ou du service qui assure la maîtrise d'ouvrage, la maîtrise d'œuvre ou le contrôle de l'opération soumise à enquête.

Les dispositions du premier alinéa peuvent être étendues, dans les conditions fixées par décret en Conseil d'Etat, à des personnes qui ont occupé ces fonctions.

– Article L123-6

I. - Lorsque la réalisation d'un projet, plan ou programme est soumise à l'organisation de plusieurs consultations du public dont l'une au moins en application de l'article L. 123-2, il peut être procédé à une enquête publique unique régie par la présente section dès lors que les autorités compétentes pour prendre la décision désignent d'un commun accord celle qui sera chargée d'ouvrir et d'organiser cette enquête. A défaut de cet accord, et sur la demande du maître d'ouvrage ou de la personne

publique responsable, le représentant de l'Etat, dès lors qu'il est compétent pour prendre l'une des décisions d'autorisation ou d'approbation envisagées, peut ouvrir et organiser l'enquête unique.

Dans les mêmes conditions, il peut également être procédé à une enquête unique lorsque les consultations du public de plusieurs projets, plans ou programmes peuvent être organisées simultanément et que l'organisation d'une telle enquête contribue à améliorer l'information et la participation du public.

La durée de l'enquête publique ne peut être inférieure à la durée minimale de la plus longue prévue par l'une des législations concernées.

Le dossier soumis à enquête publique unique comporte les pièces ou éléments exigés au titre de chacune des consultations du public initialement requises et une note de présentation non technique du ou des projets, plans ou programmes.

Cette enquête unique fait l'objet d'un rapport unique du commissaire enquêteur ou de la commission d'enquête ainsi que de conclusions motivées au titre de chacune des consultations du public initialement requises.

II. - En cas de contestation d'une décision prise au terme d'une enquête publique organisée dans les conditions du présent article, la régularité du dossier est appréciée au regard des règles spécifiques applicables à la décision contestée.

– Article L123-7

Lorsqu'un projet de travaux, d'ouvrages ou d'aménagements est susceptible d'avoir des incidences notables sur l'environnement d'un autre Etat, membre de la Communauté européenne ou partie à la convention du 25 février 1991 sur l'évaluation de l'impact sur l'environnement dans un contexte transfrontière signée à Espoo, les renseignements permettant l'information et la participation du public sont transmis aux autorités de cet Etat, à la demande de celles-ci ou à l'initiative des autorités françaises. Les autorités de l'Etat intéressé sont invitées à participer à l'enquête publique prévue à l'article L. 123-1, à la

procédure de participation du public par voie électronique prévue à l'article L. 123-19 ou à la consultation du public prévue à l'article L. 181-10-1.

– Article L123-8

Lorsqu'un projet de travaux, d'ouvrages ou d'aménagements susceptible d'avoir en France des incidences notables sur l'environnement est transmis pour avis aux autorités françaises par un Etat, le public est consulté par une enquête publique réalisée conformément au présent chapitre. L'enquête publique est ouverte et organisée par arrêté du préfet du département concerné. Après la clôture de l'enquête, le préfet transmet son avis aux autorités de l'Etat sur le territoire duquel est situé le projet. Cet avis est accompagné du rapport et de l'avis du commissaire enquêteur ou de la commission d'enquête. La décision prise par l'autorité compétente de l'Etat sur le territoire duquel le projet est situé est mise à disposition du public à la préfecture du ou des départements dans lesquels l'enquête a été organisée.

– Article L123-9

La durée de l'enquête publique est fixée par l'autorité compétente chargée de l'ouvrir et de l'organiser. Elle ne peut être inférieure à trente jours pour les projets, plans et programmes faisant l'objet d'une évaluation environnementale.

La durée de l'enquête peut être réduite à quinze jours pour un projet, plan ou programme ne faisant pas l'objet d'une évaluation environnementale.

Par décision motivée, le commissaire enquêteur ou le président de la commission d'enquête peut prolonger l'enquête pour une durée maximale de quinze jours, notamment lorsqu'il décide d'organiser une réunion d'information et d'échange avec le public durant cette période de prolongation de l'enquête. Cette décision est portée à la connaissance du public, au plus tard à la date prévue initialement pour la fin de l'enquête, dans les conditions prévues au I de l'article L. 123-10.

– Article L123-10

I.-Quinze jours au moins avant l'ouverture de l'enquête et durant celle-ci, l'autorité compétente pour ouvrir et organiser l'enquête informe le public. L'information du public est assurée par voie dématérialisée et par voie d'affichage sur le ou les lieux concernés par l'enquête, ainsi que, selon l'importance et la nature du projet, plan ou programme, par voie de publication locale.

Cet avis précise :

-l'objet de l'enquête ;

-la ou les décisions pouvant être adoptées au terme de l'enquête et des autorités compétentes pour statuer ;

-le nom et les qualités du commissaire enquêteur ou des membres de la commission d'enquête ;

-la date d'ouverture de l'enquête, sa durée et ses modalités ;

-l'adresse du ou des sites internet sur lequel le dossier d'enquête peut être consulté ;

-le (ou les) lieu (x) ainsi que les horaires où le dossier de l'enquête peut être consulté sur support papier et le registre d'enquête accessible au public ;

-le ou les points et les horaires d'accès où le dossier de l'enquête publique peut être consulté sur un poste informatique ;

-la ou les adresses auxquelles le public peut transmettre ses observations et propositions pendant le délai de l'enquête. S'il existe un registre dématérialisé, cet avis précise l'adresse du site internet à laquelle il est accessible.

L'avis indique en outre l'existence d'un rapport sur les incidences environnementales, d'une étude d'impact ou, à défaut, d'un dossier comprenant les informations environnementales se rapportant à l'objet de l'enquête, et l'adresse du site internet ainsi que du ou des lieux où

ces documents peuvent être consultés s'ils diffèrent de l'adresse et des lieux où le dossier peut être consulté. Il fait état, lorsqu'ils ont été émis, de l'existence de l'avis de l'autorité environnementale mentionné au V de l'article L. 122-1 et à l'article L. 122-7 du présent code ou à l'article L. 104-6 du code de l'urbanisme, et des avis des collectivités territoriales et de leurs groupements mentionnés au V de l'article L. 122-1 du présent code, ainsi que du lieu ou des lieux où ils peuvent être consultés et de l'adresse des sites internet où ils peuvent être consultés si elle diffère de celle mentionnée ci-dessus.

II.-La personne responsable du projet assume les frais afférents à ces différentes mesures de publicité de l'enquête publique.

– Article L123-11

Nonobstant les dispositions du titre Ier du livre III du code des relations entre le public et l'administration, le dossier d'enquête publique est communicable à toute personne sur sa demande et à ses frais, avant l'ouverture de l'enquête publique ou pendant celle-ci.

– Article L123-12

Le dossier d'enquête publique est mis en ligne pendant toute la durée de l'enquête. Il reste consultable, pendant cette même durée, sur support papier en un ou plusieurs lieux déterminés dès l'ouverture de l'enquête publique. Un accès gratuit au dossier est également garanti par un ou plusieurs postes informatiques dans un lieu ouvert au public.

Si le projet, plan ou programme a fait l'objet d'une procédure de débat public organisée dans les conditions définies aux articles L. 121-8 à L. 121-15, ou d'une concertation préalable organisée dans les conditions définies aux articles L. 121-16 et L. 121-16-1, ou de toute autre procédure prévue par les textes en vigueur permettant au public de participer effectivement au processus de décision, le dossier comporte le bilan de cette procédure ainsi que la synthèse des observations et propositions formulées par le public. Lorsqu'aucune concertation préalable n'a eu lieu, le dossier le mentionne.

– Article L123-13

I. - Le commissaire enquêteur ou la commission d'enquête conduit l'enquête de manière à permettre au public de disposer d'une information complète sur le projet, plan ou programme, et de participer effectivement au processus de décision. Il ou elle permet au public de faire parvenir ses observations et propositions pendant la durée de l'enquête par courrier électronique de façon systématique ainsi que par toute autre modalité précisée dans l'arrêté d'ouverture de l'enquête. Les observations et propositions transmises par voie électronique sont accessibles sur un site internet désigné par voie réglementaire.

II. - Pendant l'enquête, le commissaire enquêteur ou le président de la commission d'enquête reçoit le maître d'ouvrage de l'opération soumise à l'enquête publique à la demande de ce dernier. Il peut en outre :

- recevoir toute information et, s'il estime que des documents sont utiles à la bonne information du public, demander au maître d'ouvrage de communiquer ces documents au public ;

- visiter les lieux concernés, à l'exception des lieux d'habitation, après en avoir informé au préalable les propriétaires et les occupants ;

- entendre toutes les personnes concernées par le projet, plan ou programme qui en font la demande et convoquer toutes les personnes dont il juge l'audition utile ;

- organiser, sous sa présidence, toute réunion d'information et d'échange avec le public en présence du maître d'ouvrage.

A la demande du commissaire enquêteur ou du président de la commission d'enquête et lorsque les spécificités de l'enquête l'exigent, le président du tribunal administratif ou le conseiller qu'il délègue peut désigner un expert chargé d'assister le commissaire enquêteur ou la commission d'enquête. Le coût de cette expertise complémentaire est à la charge du responsable du projet.

– Article L123-14

I.-Pendant l'enquête publique, si la personne responsable du projet, plan ou programme visé au I de l'article L. 123-2 estime nécessaire d'apporter à celui-ci, à l'étude d'impact ou au rapport sur les incidences environnementales afférent, des modifications substantielles, l'autorité compétente pour ouvrir et organiser l'enquête peut, après avoir entendu le commissaire enquêteur ou le président de la commission d'enquête, suspendre l'enquête pendant une durée maximale de six mois. Cette possibilité de suspension ne peut être utilisée qu'une seule fois.

Pendant ce délai, le nouveau projet, plan ou programme, accompagné de l'étude d'impact ou du rapport sur les incidences environnementales intégrant ces modifications, est transmis pour avis à l'autorité environnementale prévue, selon les cas, aux articles L. 122-1 et L. 122-7 du présent code et à l'article L. 104-6 du code de l'urbanisme ainsi que, le cas échéant, aux collectivités territoriales et à leurs groupements consultés en application du V de l'article L. 122-1. A l'issue de ce délai et après que le public a été informé des modifications apportées dans les conditions définies à l'article L. 123-10 du présent code, l'enquête est prolongée d'une durée d'au moins trente jours.

II.-Au vu des conclusions du commissaire enquêteur ou de la commission d'enquête, la personne responsable du projet, plan ou programme visé au I de l'article L. 123-2 peut, si elle estime souhaitable d'apporter à celui-ci des changements qui en modifient l'économie générale, demander à l'autorité organisatrice d'ouvrir une enquête complémentaire portant sur les avantages et inconvénients de ces modifications pour le projet et pour l'environnement. Dans le cas des projets d'infrastructures linéaires, l'enquête complémentaire peut n'être organisée que sur les territoires concernés par la modification.

Dans le cas d'enquête complémentaire, le point de départ du délai pour prendre la décision après clôture de l'enquête est reporté à la date de clôture de la seconde enquête.

Avant l'ouverture de l'enquête publique complémentaire, le nouveau projet, plan ou programme, accompagné de l'étude d'impact ou du

rapport sur les incidences environnementales intégrant ces modifications, est transmis pour avis à l'autorité environnementale conformément, selon les cas, aux articles L. 122-1 et L. 122-7 du présent code et à l'article L. 104-6 du code de l'urbanisme et aux collectivités territoriales et à leurs groupements consultés en application du V de l'article L. 122-1.

– Article L123-15

Le commissaire enquêteur ou la commission d'enquête rend son rapport et ses conclusions motivées dans un délai de trente jours à compter de la fin de l'enquête. Si ce délai ne peut être respecté, un délai supplémentaire peut être accordé à la demande du commissaire enquêteur ou de la commission d'enquête par l'autorité compétente pour organiser l'enquête, après avis du responsable du projet.

Pour les projets d'installations de production d'énergies renouvelables, au sens de l'article L. 211-2 du code de l'énergie, et dans la stricte limite des zones d'accélération pour l'implantation d'installations terrestres de production d'énergies renouvelables prévues à l'article L. 141-5-3 du même code, le commissaire enquêteur ou la commission d'enquête rend son rapport et ses conclusions motivées dans un délai de quinze jours à compter de la fin de l'enquête. Si ce délai ne peut être respecté, le délai supplémentaire prévu au premier alinéa du présent article ne peut excéder quinze jours.

Le rapport doit faire état des observations et propositions qui ont été produites pendant la durée de l'enquête ainsi que des réponses éventuelles du maître d'ouvrage.

Le rapport et les conclusions motivées sont rendus publics par voie dématérialisée sur le site internet de l'enquête publique et sur le lieu où ils peuvent être consultés sur support papier.

Si, à l'expiration des délais prévus aux premier et deuxième alinéas, le commissaire enquêteur ou la commission d'enquête n'a pas remis son rapport et ses conclusions motivées, ni justifié d'un motif pour le

dépassement du délai, l'autorité compétente pour organiser l'enquête peut, avec l'accord du maître d'ouvrage et après une mise en demeure du commissaire enquêteur ou de la commission d'enquête restée infructueuse, demander au président du tribunal administratif ou au conseiller qu'il délègue de dessaisir le commissaire enquêteur ou la commission d'enquête et de lui substituer un nouveau commissaire enquêteur ou une nouvelle commission d'enquête ; celui-ci doit, à partir des résultats de l'enquête, remettre le rapport et les conclusions motivées dans un maximum de trente jours à partir de sa nomination.

Le nouveau commissaire enquêteur ou la nouvelle commission d'enquête peut faire usage des prérogatives prévues par l'article L. 123-13.

L'autorité compétente pour prendre la décision peut organiser, en présence du maître d'ouvrage, une réunion publique afin de répondre aux éventuelles réserves, recommandations ou conclusions défavorables du commissaire enquêteur ou de la commission d'enquête. Elle est organisée dans un délai de deux mois après la clôture de l'enquête. Le commissaire enquêteur ou la commission d'enquête sont informés de la tenue d'une telle réunion.

– Article L123-16

Le juge administratif des référés, saisi d'une demande de suspension d'une décision prise après des conclusions défavorables du commissaire enquêteur ou de la commission d'enquête, fait droit à cette demande si elle comporte un moyen propre à créer, en l'état de l'instruction, un doute sérieux quant à la légalité de celle-ci.

Tout projet d'une collectivité territoriale ou d'un établissement public de coopération intercommunale ayant donné lieu à des conclusions défavorables du commissaire enquêteur ou de la commission d'enquête doit faire l'objet d'une délibération motivée réitérant la demande d'autorisation ou de déclaration d'utilité publique de l'organe délibérant de la collectivité ou de l'établissement de coopération concerné.

– Article L123-17

Lorsque les projets qui ont fait l'objet d'une enquête publique n'ont pas été entrepris dans un délai de cinq ans à compter de la décision, une nouvelle enquête doit être conduite, à moins qu'une prorogation de cinq ans au plus ne soit décidée avant l'expiration de ce délai dans des conditions fixées par décret en Conseil d'Etat.

– Article L123-18

Le responsable du projet, plan ou programme prend en charge les frais de l'enquête, notamment l'indemnisation du commissaire enquêteur ou de la commission d'enquête.

Sur demande motivée du ou des commissaires enquêteurs, le président du tribunal administratif ou le conseiller délégué à cet effet peut demander au responsable du projet de verser une provision. Le président ou le conseiller en fixe le montant et le délai de versement.

– Article L123-19

I. - La participation du public s'effectue par voie électronique. Elle est applicable :

1° Aux projets qui font l'objet d'une évaluation environnementale et qui sont exemptés d'enquête publique en application du 1° du I de l'article L. 123-2 , s'ils ne sont pas soumis à la consultation du public prévue à l'article L. 181-10-1 ;

2° Aux plans et programmes qui font l'objet d'une évaluation environnementale en application des articles L. 122-4 à L. 122-11 ou des articles L. 104-1 à L. 104-3 du code de l'urbanisme et pour lesquels une enquête publique n'est pas requise en application des dispositions particulières qui les régissent.

Par exception à l'alinéa précédent, les schémas directeurs

d'aménagement et de gestion des eaux, les plans de gestion des risques inondations et les plans d'action pour le milieu marin sont soumis à des dispositions spécifiques de participation du public.

La participation du public par voie électronique est ouverte et organisée par l'autorité compétente pour autoriser ces projets ou approuver ces plans et programmes.

II. - Le dossier soumis à la présente procédure comprend les mêmes pièces que celles prévues à l'article L. 123-12. Il est mis à disposition du public par voie électronique et, sur demande présentée dans des conditions prévues par décret, mis en consultation sur support papier dans les préfectures et les sous-préfectures ainsi que dans les espaces France Services et dans la mairie de la commune d'implantation du projet en ce qui concerne les décisions des autorités de l'Etat, y compris les autorités administratives indépendantes, et des établissements publics de l'Etat, ou au siège de l'autorité ainsi que dans les espaces France Services et dans la mairie de la commune d'implantation du projet en ce qui concerne les décisions des autres autorités. Lorsque le volume ou les caractéristiques du projet de décision ou du dossier de demande ne permettent pas sa mise à disposition par voie électronique, la note de présentation précise l'objet de la procédure de participation, les lieux et horaires où l'intégralité du projet ou du dossier de demande peut être consultée. Au sein des espaces France Services, un agent peut être chargé d'accompagner les personnes en difficulté avec l'informatique dans leurs démarches liées à la participation du public par voie électronique.

Le public est informé par un avis mis en ligne ainsi que par un affichage en mairie ou sur les lieux concernés et, selon l'importance et la nature du projet, par voie de publication locale quinze jours avant l'ouverture de la participation électronique du public pour les plans, programmes et projets. Cet avis mentionne :

1° Le projet de plan ou programme ou la demande d'autorisation du projet ;

2° Les coordonnées des autorités compétentes pour prendre la décision, celles auprès desquelles peuvent être obtenus des

renseignements pertinents, celles auxquelles des observations ou questions peuvent être adressées ainsi que des précisions sur les conditions dans lesquelles elles peuvent être émises # ;

3° La ou les décisions pouvant être adoptées au terme de la participation et des autorités compétentes pour statuer # ;

4° Une indication de la date à laquelle et du lieu où les renseignements pertinents seront mis à la disposition du public et des conditions de cette mise à disposition # ;

5° L'adresse du site internet sur lequel le dossier peut être consulté # ;

6° Le fait que le plan ou programme ou le projet soit soumis à évaluation environnementale et que, le cas échéant, il est susceptible d'avoir des incidences notables sur l'environnement d'un autre Etat membre dans les conditions prévues à l'article L. 123-7 # et le lieu où ce rapport ou cette étude d'impact peuvent être consultés ;

– Article R123-1

I. - Pour l'application du 1° du I de l'article L. 123-2, font l'objet d'une enquête publique soumise aux prescriptions du présent chapitre les projets de travaux, d'ouvrages ou d'aménagements soumis de façon systématique à la réalisation d'une étude d'impact en application des II et III de l'article R. 122-2 et ceux qui, à l'issue de l'examen au cas par cas prévu au même article, sont soumis à la réalisation d'une telle étude.

II. - Ne sont toutefois pas soumis à l'obligation d'une enquête publique, conformément au quatrième alinéa du 1° du I de l'article L. 123-2 :

1° Les créations de zones de mouillages et d'équipements légers, sauf si cette implantation entraîne un changement substantiel d'utilisation du domaine public maritime conformément au décret n° 91-1110 du 22 octobre 1991 relatif aux autorisations d'occupation temporaire concernant les zones de mouillages et d'équipements

légers sur le domaine public maritime ;

2° Les demandes d'autorisation temporaire mentionnées à l'article R. 214-23 ;

3° Les demandes d'autorisation d'exploitation temporaire d'une installation classée pour la protection de l'environnement mentionnées à l'article R. 512-37 ;

4° Les demandes d'autorisation de création de courte durée d'une installation nucléaire de base régies par la section 17 du chapitre III du titre IX du livre V ;

5° Les défrichements mentionnés aux articles L. 311-1 et L. 312-1 du code forestier et les premiers boisements soumis à autorisation en application de l'article L. 126-1 du code rural, lorsqu'ils portent sur une superficie inférieure à 10 hectares.

III. - (Abrogé)

IV. - Sauf disposition contraire, les travaux d'entretien, de maintenance et de grosses réparations, quels que soient les ouvrages ou aménagements auxquels ils se rapportent, ne sont pas soumis à la réalisation d'une enquête publique.

– Article R123-2

Les projets, plans, programmes ou décisions mentionnés à l'article L. 123-2 font l'objet d'une enquête régie par les dispositions du présent chapitre préalablement à l'intervention de la décision en vue de laquelle l'enquête est requise, ou, en l'absence de dispositions prévoyant une telle décision, avant le commencement de la réalisation des projets concernés.

– Article R123-3

I.-Lorsque la décision en vue de laquelle l'enquête est requise relève d'une autorité nationale de l'Etat, sauf disposition particulière,

l'ouverture et l'organisation de l'enquête sont assurées par le préfet territorialement compétent.

II.-Lorsque la décision en vue de laquelle l'enquête est requise relève d'un établissement public de l'Etat comportant des échelons territoriaux dont le préfet de région ou de département est le délégué territorial en vertu de l'article 59-1 du décret n° 2004-374 du 29 avril 2004, l'organe exécutif de l'établissement peut déléguer la compétence relative à l'ouverture et à l'organisation de l'enquête à ce préfet.

III.-Lorsque le projet porte sur le territoire de plusieurs communes, départements ou régions, l'enquête peut être ouverte et organisée par une décision conjointe des autorités compétentes pour ouvrir et organiser l'enquête. Dans ce cas, cette décision désigne l'autorité chargée de coordonner l'organisation de l'enquête et d'en centraliser les résultats.

– Article R123-4

Ne peuvent être désignés comme commissaire enquêteur, membre d'une commission d'enquête ou suppléant les personnes intéressées au projet, plan ou programme soit à titre personnel, soit en raison des fonctions qu'elles exercent ou ont exercées depuis moins de cinq ans, notamment au sein de la collectivité, de l'organisme ou du service qui assure la maîtrise d'ouvrage, la maîtrise d'œuvre ou le contrôle du projet, plan ou programme soumis à enquête, ou au sein d'associations ou organismes directement concernés par cette opération.

Avant sa désignation, chaque commissaire enquêteur, membre d'une commission d'enquête ou suppléant indique au président du tribunal administratif les activités exercées au titre de ses fonctions précédentes ou en cours qui pourraient être jugées incompatibles avec les fonctions de commissaire enquêteur en application de l'article L. 123-5, et signe une déclaration sur l'honneur attestant qu'il n'a pas d'intérêt personnel au projet, plan ou programme.

Le manquement à cette règle constitue un motif de radiation de la liste d'aptitude de commissaire enquêteur.

– Article R123-5

L'autorité compétente pour ouvrir et organiser l'enquête saisit, en vue de la désignation d'un commissaire enquêteur ou d'une commission d'enquête le président du tribunal administratif dans le ressort duquel se situe le siège de cette autorité et lui adresse une demande qui précise l'objet de l'enquête ainsi que la période d'enquête proposée, et comporte le résumé non technique ou la note de présentation mentionnés respectivement aux 1° et 2° de l'article R. 123-8 ainsi qu'une copie de ces pièces sous format numérique. Elle en informe sans délai le responsable du projet, plan ou programme.

Le président du tribunal administratif ou le magistrat délégué par lui à cette fin désigne dans un délai de quinze jours un commissaire enquêteur ou les membres, en nombre impair, d'une commission d'enquête parmi lesquels il choisit un président. Il désigne également un ou plusieurs suppléants au commissaire enquêteur ou aux membres de la commission d'enquête, qui remplacent le titulaire en cas d'empêchement et exercent alors leurs fonctions jusqu'au terme de la procédure.

Lorsque l'empêchement du commissaire enquêteur titulaire est constaté par le président du tribunal administratif ou le magistrat délégué par lui, le suppléant intervient dans la conduite de l'enquête, y compris pour l'élaboration du rapport et des conclusions motivées.

Avant publication de l'arrêté d'ouverture d'enquête, l'autorité compétente pour ouvrir et organiser l'enquête adresse au commissaire enquêteur ou à chacun des commissaires enquêteurs, ainsi qu'aux suppléants, une copie du dossier complet soumis à enquête publique en format papier et en copie numérique.

– Article R123-7

Lorsqu'en application de l'article L. 123-6 une enquête publique unique est réalisée, l'arrêté d'ouverture de l'enquête précise, s'il y a lieu, les coordonnées de chaque maître d'ouvrage responsable des éléments du projet, plan ou programme soumis à enquête et le dossier

soumis à enquête publique est établi sous la responsabilité de chacun d'entre eux.

L'enquête unique fait l'objet d'un registre d'enquête unique.

L'autorité chargée d'ouvrir et d'organiser l'enquête adresse, dès leur réception, copie du rapport et des conclusions du commissaire enquêteur ou de la commission d'enquête à chacune des autorités compétentes pour prendre les décisions en vue desquelles l'enquête unique a été organisée, au président du tribunal administratif et au maître d'ouvrage de chaque projet, plan ou programme.

– Article R123-8

Le dossier soumis à l'enquête publique comprend les pièces et avis exigés par les législations et réglementations applicables au projet, plan ou programme.

Le dossier comprend au moins :

1° Lorsque le projet fait l'objet d'une évaluation environnementale :

- a) L'étude d'impact et son résumé non technique, ou l'étude d'impact actualisée dans les conditions prévues par le III de l'article L. 122-1-1, ou le rapport sur les incidences environnementales et son résumé non technique ;
- b) Le cas échéant, la décision prise après un examen au cas par cas par l'autorité mentionnée au IV de l'article L. 122-1 ou à l'article L. 122-4 ou, en l'absence d'une telle décision, la mention qu'une décision implicite a été prise, accompagnée pour les projets du formulaire mentionné au II de l'article R. 122-3-1 ;
- c) L'avis de l'autorité environnementale mentionné au III de l'article L. 122-1, le cas échéant, au III de l'article L. 122-1-1, à l'article L. 122-7 du présent code ou à l'article L. 104-6 du code de l'urbanisme, ainsi que la réponse écrite du maître d'ouvrage à l'avis de l'autorité environnementale ;

2° En l'absence d'évaluation environnementale le cas échéant, la décision prise après un examen au cas par cas ne soumettant pas le

projet, plan ou programme à évaluation environnementale et, lorsqu'elle est requise, l'étude d'incidence environnementale mentionnée à l'article L. 181-8 et son résumé non technique, une note de présentation précisant les coordonnées du maître d'ouvrage ou de la personne publique responsable du projet, plan ou programme, l'objet de l'enquête, les caractéristiques les plus importantes du projet, plan ou programme et présentant un résumé des principales raisons pour lesquelles, notamment du point de vue de l'environnement, le projet, plan ou programme soumis à enquête a été retenu ;

3° La mention des textes qui régissent l'enquête publique en cause et l'indication de la façon dont cette enquête s'insère dans la procédure administrative relative au projet, plan ou programme considéré, ainsi que la ou les décisions pouvant être adoptées au terme de l'enquête et les autorités compétentes pour prendre la décision d'autorisation ou d'approbation ;

4° Lorsqu'ils sont rendus obligatoires par un texte législatif ou réglementaire préalablement à l'ouverture de l'enquête, les avis émis sur le projet plan, ou programme ;

5° Le bilan de la procédure de débat public organisée dans les conditions définies aux articles L. 121-8 à L. 121-15, de la concertation préalable définie à l'article L. 121-16 ou de toute autre procédure prévue par les textes en vigueur permettant au public de participer effectivement au processus de décision. Il comprend également l'acte prévu à l'article L. 121-13 ainsi que, le cas échéant, le rapport final prévu à l'article L. 121-16-2. Lorsque aucun débat public ou lorsque aucune concertation préalable n'a eu lieu, le dossier le mentionne ;

6° La mention des autres autorisations nécessaires pour réaliser le projet dont le ou les maîtres d'ouvrage ont connaissance ;

7° Le cas échéant, la mention que le projet fait l'objet d'une évaluation transfrontalière de ses incidences sur l'environnement en application de l'article R. 122-10 ou des consultations avec un Etat frontalier membre de l'Union européenne ou partie à la Convention du 25 février 1991 signée à Espoo.

L'autorité administrative compétente disjoint du dossier soumis à l'enquête et aux consultations prévues ci- après les informations dont la divulgation est susceptible de porter atteinte aux intérêts mentionnés au I de l'article L. 124-4 et au II de l'article L. 124-5.

– Article R123-9

I.-L'autorité compétente pour ouvrir et organiser l'enquête précise par arrêté les informations mentionnées à l'article L. 123-10, quinze jours au moins avant l'ouverture de l'enquête et après concertation avec le commissaire enquêteur ou le président de la commission d'enquête. Cet arrêté précise notamment :

1° Concernant l'objet de l'enquête, les caractéristiques principales du projet, plan ou programme ainsi que l'identité de la ou des personnes responsables du projet, plan ou programme ou de l'autorité auprès de laquelle des informations peuvent être demandées ;

2° En cas de pluralité de lieux d'enquête, le siège de l'enquête, où toute correspondance postale relative à l'enquête peut être adressée au commissaire enquêteur ou au président de la commission d'enquête ;

3° L'adresse électronique à laquelle le public peut transmettre ses observations et propositions pendant la durée de l'enquête, ainsi que, le cas échéant, l'adresse du site internet comportant le registre dématérialisé sécurisé mentionné à l'article L. 123-10 ;

4° Les lieux, jours et heures où le commissaire enquêteur ou la commission d'enquête, représentée par un ou plusieurs de ses membres, se tiendra à la disposition du public pour recevoir ses observations ;

5° Le cas échéant, la date et le lieu des réunions d'information et d'échange envisagées ;

6° La durée, le ou les lieux, ainsi que le ou les sites internet où à l'issue de l'enquête, le public pourra consulter le rapport et les conclusions du commissaire enquêteur ou de la commission d'enquête ;

7° L'information selon laquelle, le cas échéant, le dossier d'enquête publique est transmis à un autre Etat, membre de l'Union européenne ou partie à la convention sur l'évaluation de l'impact sur

l'environnement dans un contexte transfrontière, signée à Espoo le 25 février 1991, sur le territoire duquel le projet est susceptible d'avoir des incidences notables ;

8° L'arrêté d'ouverture de l'enquête précise, s'il y a lieu, les coordonnées de chaque maître d'ouvrage ou de la personne publique responsable des différents éléments du ou des projets, plans ou programmes soumis à enquête.

II.-Un dossier d'enquête publique est disponible en support papier au minimum au siège de l'enquête publique.

Ce dossier est également disponible depuis le site internet mentionné au II de l'article R. 123-11.

– Article R123-10

Les jours et heures, ouvrables ou non, où le public pourra consulter gratuitement l'exemplaire du dossier et présenter ses observations et propositions sont fixés de manière à permettre la participation de la plus grande partie de la population, compte tenu notamment de ses horaires normaux de travail. Ils comprennent au minimum les jours et heures habituels d'ouverture au public de chacun des lieux où est déposé le dossier ; ils peuvent en outre comprendre des heures en soirée ainsi que plusieurs demi-journées prises parmi les samedis, dimanches et jours fériés.

Lorsqu'un registre dématérialisé est mis en place, il est accessible sur internet durant toute la durée de l'enquête.

– Article R123-11

I. - Un avis portant les indications mentionnées à l'article R. 123-9 à la connaissance du public est publié en caractères apparents quinze jours au moins avant le début de l'enquête et rappelé dans les huit premiers jours de celle-ci dans deux journaux régionaux ou locaux diffusés dans le ou les départements concernés. Pour les projets d'importance nationale et les plans et programmes de niveau national, cet avis est, en outre, publié dans deux journaux à diffusion nationale quinze jours au moins avant le début de l'enquête.

II. - L'avis mentionné au I est publié sur le site internet de l'autorité

compétente pour ouvrir et organiser l'enquête. Si l'autorité compétente ne dispose pas d'un site internet, cet avis est publié, à sa demande, sur le site internet des services de l'Etat dans le département. Dans ce cas, l'autorité compétente transmet l'avis par voie électronique au préfet au moins un mois avant le début de la participation, qui le met en ligne au moins quinze jours avant le début de la participation.

III. - L'autorité compétente pour ouvrir et organiser l'enquête désigne le ou les lieux où cet avis doit être publié par voie d'affiches et, éventuellement, par tout autre procédé.

Pour les projets, sont au minimum désignées toutes les mairies des communes sur le territoire desquelles se situe le projet ainsi que celles dont le territoire est susceptible d'être affecté par le projet. Pour les plans et programmes de niveau départemental ou régional, sont au minimum désignées les préfectures et sous- préfectures.

Cet avis est publié quinze jours au moins avant l'ouverture de l'enquête et pendant toute la durée de celle-ci.

Lorsque certaines de ces communes sont situées dans un autre département, l'autorité chargée de l'ouverture de l'enquête prend l'accord du préfet de ce département pour cette désignation. Ce dernier fait assurer la publication de l'avis dans ces communes selon les modalités prévues à l'alinéa précédent.

IV. - En outre, dans les mêmes conditions de délai et de durée, et sauf impossibilité matérielle justifiée, le responsable du projet procède à l'affichage du même avis sur les lieux prévus pour la réalisation du projet.

Ces affiches doivent être visibles et lisibles de la ou, s'il y a lieu, des voies publiques, et être conformes à des caractéristiques et dimensions fixées par arrêté du ministre chargé de l'environnement.

– Article R123-12

Un exemplaire du dossier soumis à enquête est adressé sous format numérique pour information, dès l'ouverture de l'enquête, au maire de chaque commune sur le territoire de laquelle le projet est situé et dont la mairie n'a pas été désignée comme lieu d'enquête.

Cette formalité est réputée satisfaite lorsque les conseils municipaux concernés ont été consultés en application des réglementations particulières, ou lorsque est communiquée à la commune l'adresse du site internet où l'intégralité du dossier soumis à enquête peut être téléchargé. Un exemplaire du dossier est adressé sous format numérique à chaque commune qui en fait la demande expresse.

– Article R123-13

I.-Pendant la durée de l'enquête, le public peut consigner ses observations et propositions sur le registre d'enquête, établi sur feuillets non mobiles, coté et paraphé par le commissaire enquêteur ou un membre de la commission d'enquête, tenu à sa disposition dans chaque lieu d'enquête ou sur le registre dématérialisé si celui-ci est mis en place.

En outre, les observations et propositions écrites et orales du public sont également reçues par le commissaire enquêteur ou par un membre de la commission d'enquête, aux lieux, jours et heures qui auront été fixés et annoncés dans les conditions prévues aux articles R. 123-9 à R. 123-11.

Les observations et propositions du public peuvent également être adressées par voie postale ou par courrier électronique au commissaire enquêteur ou au président de la commission d'enquête.

II.-Les observations et propositions du public transmises par voie postale, ainsi que les observations écrites mentionnées au deuxième alinéa du I, sont consultables au siège de l'enquête.

Les observations et propositions du public transmises par voie électronique sont consultables sur le registre dématérialisé ou, s'il n'est pas mis en place, sur le site internet mentionné au II de l'article R. 123-11 dans les meilleurs délais.

Les observations et propositions du public sont communicables aux frais de la personne qui en fait la demande pendant toute la durée de l'enquête.

– Article R123-14

Lorsqu'il entend faire compléter le dossier par des documents utiles à la bonne information du public dans les conditions prévues à l'article L. 123-13, le commissaire enquêteur ou le président de la commission d'enquête en fait la demande au responsable du projet, plan ou programme ; cette demande ne peut porter que sur des documents en la possession de ce dernier.

Les documents ainsi obtenus ou le refus motivé du responsable du projet, plan ou programme sont versés au dossier tenu au siège de l'enquête et sur le site internet dédié.

Lorsque de tels documents sont ajoutés en cours d'enquête, un bordereau joint au dossier d'enquête mentionne la nature des pièces et la date à laquelle celles-ci ont été ajoutées au dossier d'enquête.

– Article R123-15

Lorsqu'il a l'intention de visiter les lieux concernés par le projet, plan ou programme, à l'exception des lieux d'habitation, le commissaire enquêteur en informe au moins quarante-huit heures à l'avance les propriétaires et les occupants concernés, en leur précisant la date et l'heure de la visite projetée.

Lorsque ceux-ci n'ont pu être prévenus, ou en cas d'opposition de leur part, le commissaire enquêteur ou la commission d'enquête en fait mention dans le rapport d'enquête.

– Article R123-16

Dans les conditions prévues à l'article L. 123-13, le commissaire enquêteur ou le président de la commission d'enquête peut auditionner toute personne ou service qu'il lui paraît utile de consulter pour compléter son information sur le projet, plan ou programme soumis à enquête

publique. Le refus éventuel, motivé ou non, de demande d'information ou l'absence de réponse est mentionné par le commissaire enquêteur ou le président de la commission d'enquête dans son rapport.

– Article R123-17

Sans préjudice des cas prévus par des législations particulières, lorsqu'il estime que l'importance ou la nature du projet, plan ou programme ou les conditions de déroulement de l'enquête publique rendent nécessaire l'organisation d'une réunion d'information et d'échange avec le public, le commissaire enquêteur ou le président de la commission d'enquête en informe l'autorité en charge de l'ouverture et de l'organisation de l'enquête ainsi que le responsable du projet, plan ou programme en leur indiquant les modalités qu'il propose pour l'organisation de cette réunion.

Le commissaire enquêteur ou le président de la commission d'enquête définit, en concertation avec l'autorité en charge de l'ouverture et de l'organisation de l'enquête et le responsable du projet, plan ou programme, les modalités d'information préalable du public et du déroulement de cette réunion.

En tant que de besoin, la durée de l'enquête peut être prolongée dans les conditions prévues à l'article L. 123-9 pour permettre l'organisation de la réunion publique.

A l'issue de la réunion publique, un compte rendu est établi par le commissaire enquêteur ou par le président de la commission d'enquête et adressé dans les meilleurs délais au responsable du projet, plan ou programme, ainsi qu'à l'autorité en charge de l'ouverture et de l'organisation de l'enquête. Ce compte rendu, ainsi que les observations éventuelles du responsable du projet, plan ou programme sont annexés par le commissaire enquêteur ou par le président de la commission d'enquête au rapport d'enquête.

Le commissaire enquêteur ou le président de la commission d'enquête peut, aux fins d'établissement de ce compte rendu, procéder à l'enregistrement audio ou vidéo de la réunion d'information et d'échange avec le public. Le début et la fin de tout enregistrement doit être clairement notifié aux personnes présentes. Ces enregistrements sont transmis, exclusivement et sous sa responsabilité, par le commissaire

enquêteur ou le président de la commission d'enquête avec son rapport d'enquête à l'autorité en charge de l'ouverture et de l'organisation de l'enquête.

Les frais d'organisation de la réunion publique sont à la charge du responsable du projet, plan ou programme.

Dans l'hypothèse où le maître d'ouvrage du projet ou la personne publique responsable du plan ou programme refuserait de participer à une telle réunion ou de prendre en charge les frais liés à son organisation, le commissaire enquêteur ou le président de la commission d'enquête en fait mention dans son rapport.

– Article R123-18

A l'expiration du délai d'enquête, le registre d'enquête est mis à disposition du commissaire enquêteur ou du président de la commission d'enquête et clos par lui. En cas de pluralité de lieux d'enquête, les registres sont transmis sans délai au commissaire enquêteur ou au président de la commission d'enquête et clos par lui.

Après clôture du registre d'enquête, le commissaire enquêteur ou le président de la commission d'enquête rencontre, dans un délai de huit jours, le responsable du projet, plan ou programme et lui communique les observations écrites et orales consignées dans un procès-verbal de synthèse. Le délai de huit jours court à compter de la réception par le commissaire enquêteur ou le président de la commission d'enquête du registre d'enquête et des documents annexés. Le responsable du projet, plan ou programme dispose d'un délai de quinze jours pour produire ses observations.

Lorsque l'enquête publique est prolongée en application de l'article L.123-9, l'accomplissement des formalités prévues aux deux alinéas précédents est reporté à la clôture de l'enquête ainsi prolongée.

– Article R123-19

Le commissaire enquêteur ou la commission d'enquête établit un rapport qui relate le déroulement de l'enquête et examine les observations recueillies.

Le rapport comporte le rappel de l'objet du projet, plan ou programme, la liste de l'ensemble des pièces figurant dans le dossier d'enquête, une synthèse des observations du public, une analyse des propositions produites durant l'enquête et, le cas échéant, les observations du responsable du projet, plan ou programme en réponse aux observations du public.

Le commissaire enquêteur ou la commission d'enquête consigne, dans une présentation séparée, ses conclusions motivées, en précisant si elles sont favorables, favorables sous réserves ou défavorables au projet.

Le commissaire enquêteur ou le président de la commission d'enquête transmet à l'autorité compétente pour organiser l'enquête l'exemplaire du dossier de l'enquête déposé au siège de l'enquête, accompagné du ou des registres et pièces annexées, avec le rapport et les conclusions motivées. Il transmet simultanément une copie du rapport et des conclusions motivées au président du tribunal administratif.

– Article R123-20

A la réception des conclusions du commissaire enquêteur ou de la commission d'enquête, l'autorité compétente pour organiser l'enquête, lorsqu'elle constate une insuffisance ou un défaut de motivation de ces conclusions susceptible de constituer une irrégularité dans la procédure, peut en informer le président du tribunal administratif ou le conseiller délégué par lui dans un délai de quinze jours, par lettre d'observation.

Si l'insuffisance ou le défaut de motivation est avéré, le président du tribunal administratif ou le conseiller qu'il délègue, dispose de quinze jours pour demander au commissaire enquêteur ou à la commission d'enquête de compléter ses conclusions. Il en informe simultanément l'autorité compétente. En l'absence d'intervention de la part du

président du tribunal administratif ou du conseiller qu'il délègue dans ce délai de quinze jours, la demande est réputée rejetée. La décision du président du tribunal administratif ou du conseiller qu'il délègue n'est pas susceptible de recours.

Dans un délai de quinze jours à compter de la réception des conclusions du commissaire enquêteur ou de la commission d'enquête, le président du tribunal administratif ou le conseiller qu'il délègue peut également intervenir de sa propre initiative auprès de son auteur pour qu'il les complète, lorsqu'il constate une insuffisance ou un défaut de motivation de ces conclusions susceptible de constituer une irrégularité dans la procédure. Il en informe l'autorité compétente.

Le commissaire enquêteur ou la commission d'enquête est tenu de remettre ses conclusions complétées à l'autorité compétente pour organiser l'enquête et au président du tribunal administratif dans un délai de quinze jours.

– Article R123-21

L'autorité compétente pour organiser l'enquête adresse, dès leur réception, copie du rapport et des conclusions au responsable du projet, plan ou programme.

Copie du rapport et des conclusions est également adressée à la mairie de chacune des communes où s'est déroulée l'enquête et à la préfecture de chaque département concerné pour y être sans délai tenue à la disposition du public pendant un an à compter de la date de clôture de l'enquête.

L'autorité compétente pour organiser l'enquête publie le rapport et les conclusions du commissaire enquêteur ou de la commission d'enquête sur le site internet où a été publié l'avis mentionné au I de l'article R.123-11 et le tient à la disposition du public pendant un an.

❏ Code de l'Urbanisme

– Article L143-22

Le projet de schéma de cohérence territoriale arrêté est soumis à enquête publique réalisée conformément au chapitre III du titre II du livre Ier du code de l'environnement par le président de l'établissement public prévu à l'article L. 143-16.

– Article R143-9

Le dossier soumis à l'enquête publique est composé des pièces mentionnées à l'article R. 123-8 du code de l'environnement et comprend, en annexe, les différents avis recueillis dans le cadre de la procédure.

Il peut, en outre, comprendre tout ou partie des pièces portées à la connaissance de l'établissement par le préfet.

Dans le cas mentionné à l'article L. 143-21, la délibération motivée de la commune ou de l'établissement public de coopération intercommunale et l'avis du préfet sont joints au dossier de l'enquête publique.